



ከኢትዮጵያ ኤሌክትሪክ ኃይል ጋር በመተባበር በየሰዓታችን የሚታተም

የድሬዳዋ የመብራት ታሪክ ከዲዛል እስከ ሃይድሮ ጀነሬተር

በለጥሻቸው ልዑልሰገድ

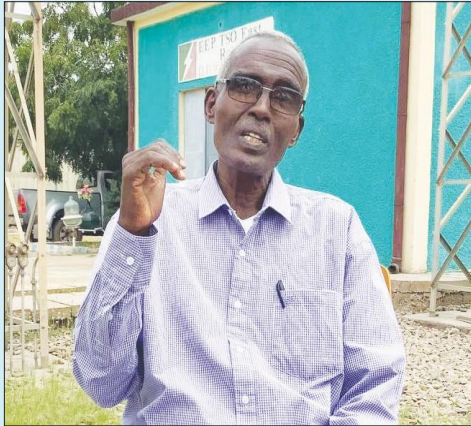
ድሬዳዋ የድሬዳዋ ምድር ባቡር ሥራ መጀመሩን ተከትሎ በአፄ ምኒልክ ዘመን መገምገሟት የኤሌክትሪክ ኃይል ማግኘት መጀመሩ ይነገራል።

በኢትዮጵያ ኤሌክትሪክ ኃይል ምስራቅ ሪጅን የሰብስቦቹን ማኔጅሜንት ፕሮጀክት ሠራተኛ አቶ ግርማ ደቻላ የድሬዳዋን የመብራት ታሪክ ሲያስረዱ፤ በወቅቱ ለከተማ የኤሌክትሪክ ኃይል እንዲሰጥ ኮኔል በመባል በሚጠራ ሥፍራ የዲዛል ጣቢያ ተከፍቶ አገልግሎት ይሰጥ ነበር ይላሉ።

የተጠቃሚው ቁጥር እየጨመረ መምጣቱን ተከትሎ የቆቃ ግድብ ሲገነባ ከቆቃ አዋሽ፣ ከአዋሽ ድሬዳዋ-1 የኃይል ማከፋፈያ ጣቢያ የሚደርስ ባለ 132 ኪሎ ቬልት መስመር ተዘርግቶ አገልግሎት እንዲጀምር ተደረገ የሚሉት አቶ ግርማ፤ እያንዳንዳቸው አንድ ነጥብ አምስት ሜጋ ዋት የሚያመነጩ በአጠቃላይ አራት ነጥብ አምስት ሜጋ ዋት የሚያመነጩ ሶስት ዲዛል ጀነሬተሮች ከቆቃ ከሚመጣው ኃይል ጋር ተጣምረው አገልግሎት ይሰጡ እንደነበር ይናገራሉ።

በወቅቱ ድሬዳዋ-1 የኃይል ማከፋፈያ ጣቢያ ላይ ሁለት ትራንስፎርሞሮች የነበሩ ሲሆን እነዚህ 16 MVA የሆኑ ትራንስፎርሞሮች ነበሩ። በእነዚህ ትራንስፎርሞሮች አማካኝነት 45 ኪሎ ቬልት ወደ ሀሮማያ፣ ሐረር እንዲሁም ጂግጂጋ እንዲደርስ ይደረግ እንደነበር የሚነገር መሆኑን አክለው ይጠቅሳሉ አቶ ግርማ።

ዋናው መስመር ከቆቃ ኃይል ማመንጫ ከመምጣቱ በፊት ድሬዳዋ በዲዛል (በነዳጅ በሚሰራ ጀነሬተር) መብራት ታገኘ ነበር። ነገር ግን የዲዛል ጀነሬተር አገልግሎት

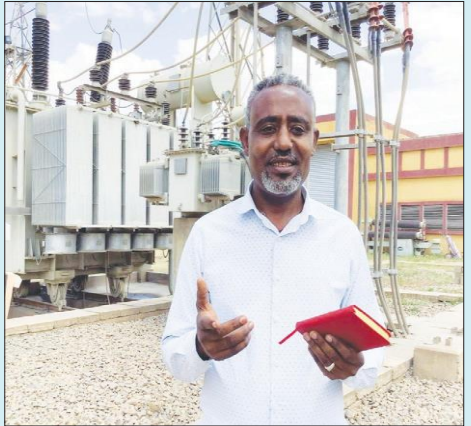


አቶ ሚካኤል አልይ ፣

ይሰጥ የነበረው ናፍጣን በመጠቀም በመሆኑ አዋጭ አልነበረም የሚሉት ደግሞ የድሬዳዋ 1 የኃይል ማከፋፈያ ጣቢያ ሥራ አስኪያጅ አቶ ሚካኤል አልይ መሳተፉ ናቸው።

አቶ ሚካኤል እንደሚናገሩት፤ ድሬዳዋ ለረጅም ዓመታት በዚህ መልኩ በዲዛል ጀነሬተር መብራት ስታገኝ ከቆየች በኋላ ከቆቃ ከሚገኘው የኤሌክትሪክ ኃይል ጎን ለጎን ዲዛልን ተጨማሪ በማድረግ መጠቀም ጀመረች። ከቆቃ ወደ ድሬዳዋ የሚመጣው የኤሌክትሪክ ኃይል ረጅም ርቀት አቋርጦ የሚመጣ በመሆኑ ችግሮች ቢከሰቱ ዲዛል ጀነሬተሮቹን በመጠቀም ችግሩ እስከሚፈታ ድረስ ለከተማው የኤሌክትሪክ ኃይል ይቀርብ ነበር።

በወቅቱ ጀነሬተሮችን በመጠቀም ለፋብሪካዎች የኤሌክትሪክ ኃይል ይቀርብ ነበር። ድሬዳዋ ውስጥ በርካታ ፋብሪካዎች የነበሩ ሲሆን የኮካ ኮላ ፋብሪካ እና አብዛኛውን የድሬዳዋ ሕዝብ ይዞ የነበረው የድሬዳዋ ጨርቃ ጨርቅ ፋብሪካ እንዲሁም ድሬዳዋ ሲሚንት ፋብሪካ በወቅቱ ከነበሩ ፋብሪካዎች



አቶ ግርማ ደቻላ፣

መካከል ናቸው። እነዚህ ፋብሪካዎችን ጨምሮ ለምድር ባቡርም በዲዛል ጀነሬተር ከድሬዳዋ ቁጥር-1 የኃይል ማከፋፈያ ጣቢያ ኃይል ይቀርብላቸው ነበር።

የዲዛል ጀነሬተሮች ብዙ ነዳጅ የሚፈጁ በመሆኑ ኢኮኖሚያዊ ጠቀሜታቸውም ከውሃ ከሚመነጨው የኤሌክትሪክ ኃይል አንጻር ተመራጭ አይደለም። ከሰው ኃይል አንጻርም ቢሆን ብዙ ቁጥር ያለው የሰው ኃይል ይፈልጋል። በድሬዳዋ ከተማ ዕድገትና በዙሪያዋ በርካታ ፋብሪካዎች ስለነበሩ የነበረው የኃይል ፍላጎት እያደገ በመምጣቱ በዲዛል ጀነሬተሮች ከሚመነጨው ኃይል በላይ በመሆኑ ሙሉ ለሙሉ ወደ ሃይድሮ ጀነሬተር ለመጣት ግድ ሆነ።

በዲዛል ጀነሬተር እና በሃይድሮ ጀነሬተር ኤሌክትሪክ በማመንጨት መካከል እጅግ ከፍተኛ የሆነ የቴክኖሎጂ ልዩነት አለ። የዲዛል ጀነሬተርን ሥራ ለማስጀመርና ኃይል እንዲያመነጭ ለማድረግ በሰው ኃይል መጠቀምና በእጅ ማሸከር ግድ ይልቅ ነበር። ከዚህም በኋላ የዲዛል ጀነሬተር

አውቶማቲክ እንዲሆን ተደረገ። ወደ ሃይድሮ ጀነሬተር ሽግግር ከተደረገ በኋላም ዛሬ ላይ ባለው መልኩ ሁሉንም

ሥራዎች በኮምፒዩተር መሥራት የተጀመረውና ዘመኑ በደረሰበት ቴክኖሎጂ ቀልጣፋ ሥራ መሥራት የተጀመረው በጊዜ ሂደት ነው ይላሉ አቶ ሚካኤል።

በ1952 ዓ.ም የቆቃ ኃይል ማመንጫ ጣቢያ ኃይል ማመንጨት መጀመሩን ተከትሎ 132 ኪሎ ቬልት ለምሥራቅ ክፍል በድሬዳዋ-1 የኃይል ማከፋፈያ ጣቢያ አማካኝነት መስጠት ጀመረ። ከቆቃ የኃይል ማመንጫ የሚመጣውን የኤሌክትሪክ ኃይል ከድሬዳዋ አልፎ ለሐረር እና በአካባቢው ላሉ ሌሎች ከተሞችም እንዲዳረስ ይደረግ ነበር።

በዲዛል ጀነሬተር ኃይል ይከፋፈል በነበረበት ወቅት የድሬዳዋ-1 የኃይል ማከፋፈያ ጣቢያ ስፋት ትንሽ የነበረ በመሆኑ ስፋሬ ሥራዎችን ለመሥራት ምቹ አልነበረም የሚሉት ሥራ አስኪያጁ፤ ከቆቃ የኃይል ማመንጫ የኤሌክትሪክ ኃይል መቀበል ከጀመረ በኋላ የማከፋፈያ ጣቢያውም አደገ፤ ሰፊ አገልግሎትም መስጠት ጀመረ። ካለፉት አስር ዓመታት ወዲህ ሙሉ ለሙሉ የኃይል ምንጩ ወደ ሃይድሮ ጀነሬተር የኃይል ምንጮች ዘሯል። በአሁኑ ሰዓት ኃይል ማከፋፈያ ጣቢያው የድሬዳዋ ከተማና በዙሪያዋ ያሉ ከተሞችን ሙሉ ለሙሉ የሚያዳርስ አገልግሎት በመስጠት ላይ የሚገኝ መሆኑን ያስረዳሉ።

የኤሌክትሪክ ኃይል ለድሬዳዋ ሕዝብ ሕይወት ነው ማለት ይቻላል። የሕዝቡ ኑሮ ከኤሌክትሪክ ኃይል ጋር የተያያዘ ነው። ከተማዋ በረሃማና ሞቃት አየር ያለባት በመሆኗ ሕዝቡ ሽንት ሊተር እና ፍራጅ መጠቀም ይፈልጋል። በመሆኑም የከተማዋ ነዋሪ ኤሌክትሪክ ለደቂቃ እንዲቋረጥበት እንደማይፈልግ በማሳሳት የኤሌክትሪክ ኃይል ከድሬዳዋ ሕዝብ ጋር ያለውን ትስስር ሥራ አስኪያጁ ይገልጻሉ።

የኢትዮጵያ ኤሌክትሪክ ኃይል

በብርሃንና ሰላም ማተሚያ ድርጅት ታተመ